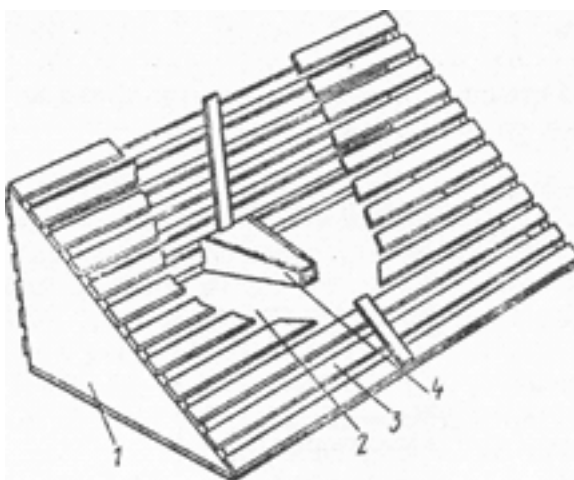


Приспособления, используемые при роении пчел

В период наращивания пчелиных семей зарождаются и формируются рои. Несмотря на противоречивые приемы, рои нередко вылетают из улья, прививаются на дереве, кустарнике или специально устроенном недалеко от пасеки привое и через некоторое время улетают на новое, заранее выбранное место. Потеря роя приводит к недобору определенного количества меда и сотов. Чтобы не допустить выхода роя в отсутствие пчеловода, применяют самодельные роеуловители разных конструкций.

Роеуловитель-трутнеловка. Боковые стенки 1 такого приспособления вырезают из тонких досок по форме прямоугольного треугольника. Снизу к ним шурупами прикрепляют фанерное дно 2. С остальных сторон гвоздиками прибивают рейки 3 так, чтобы между ними проходили пчелы, но не могла пройти матка. К окну в задней стенке крепят сходящийся до размера 10x10 мм коридор 4 в виде усеченной пирамидки из четырех фанерных граней. Конец пирамидки не соприкасается ни с дном, ни со стенками и выходит за середину дна.



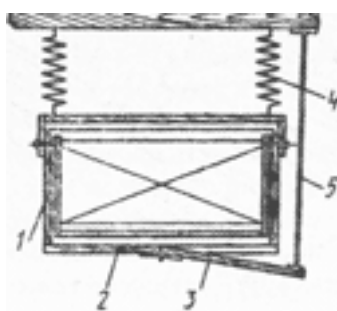
Роеуловитель прикрепляется перед летком улья. При многокорпусном содержании пчел его можно установить, не портя креплением корпус, на прилетную доску и два забитых в землю напротив летка колышка. Пчелы роя, пройдя через щели между рейками роеуловителя, вылетают, матка по коридору попадает в роеуловитель, откуда выйти не может. Вылетевший без матки рой через несколько минут возвращается в материнскую семью. Он не улетит до прихода пчеловода.

С целью сокращения затрат труда и времени при поимке и пересадке в улей роя такой роеуловитель применяют и пчеловоды, постоянно находящиеся на пасеке: сразу после вылета улей отроившейся семьи тележкой-подъемником отвозят в сторону, а на его место ставят однокорпусный улей с приготовленным гнездом и сверху — пустой корпус, куда помещают роеуловитель с маткой отроившейся семьи. Пчелы роя соберутся в улей, установленный на месте материнской семьи, откуда их легко перевезти на отведенное им постоянное место на пасеке, где после облета пчел роя матку выпускают из роеуловителя и забирают пустой корпус. Семью, отпустившую рой, возвращают на прежнее место. Учитывая, что через роеуловитель не может пройти не только матка, но и трутни, его применяют также для отлавливания трутней с целью исключения спаривания маток с родственными трутнями.

Приспособление работает довольно надежно, если его своевременно установить на леток улья готовящейся к роению семьи. Однако ставить роеуловитель заблаговременно нежелательно, так как узкие щели затрудняют лет пчел и даже наносят им некоторый вред.

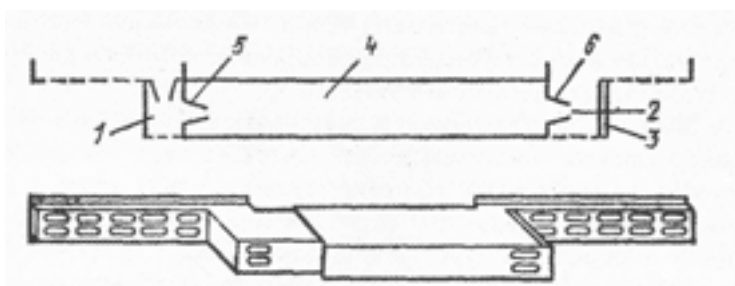
Подобный роеуловитель изготавливают из обыкновенного прямоугольного ящика, боковые стенки которого соединены между собой отрезками разделительной решетки, а дно и крышка — фанерные. К окну в задней решетке крепят усеченный конус, меньший диаметр которого достаточен для прохода маток и трутней.

Магазинная надставка-роеу ловитель. В качестве роеуловителя можно использовать магазинную надставку 1 (или корпус многокорпусного улья), если к ней прибить дно 2 с шарнирной створкой 3. В надставку помещают несколько полурамок, накрывают их запрополисованной холстиной и закрывают крышкой. С помощью веревок и одной или нескольких пружин 4 магазинную надставку подвешивают к ветвям дерева. К ним же закрепляют веревку 5 от шарнирной створки. Рой, залетая в образованный створкой леток, увеличивает массу роеуловителя: он начинает опускаться вниз и в определенный момент закрывает створку. Роеуловитель надежно обеспечивает нормальную жизнедеятельность пчел до прихода пчеловода.



Применение магазинной надставки дает возможность изготовить роеуловитель с минимальными затратами материалов, труда и избежать частых дежурств на пасеке в напряженное время года.

Приспособление для пересадки роя без отлова матки. Пересадку роя в улей без отлова матки проводят с помощью приспособления, схема которого изображена на рис. Оно состоит из маткоприемной камеры 1 и камеры 2 с прозрачной стенкой 3 для слета роя, соединенных телескопической трубкой 4 с конусами 5 и 6 для прохода матки в одном направлении.

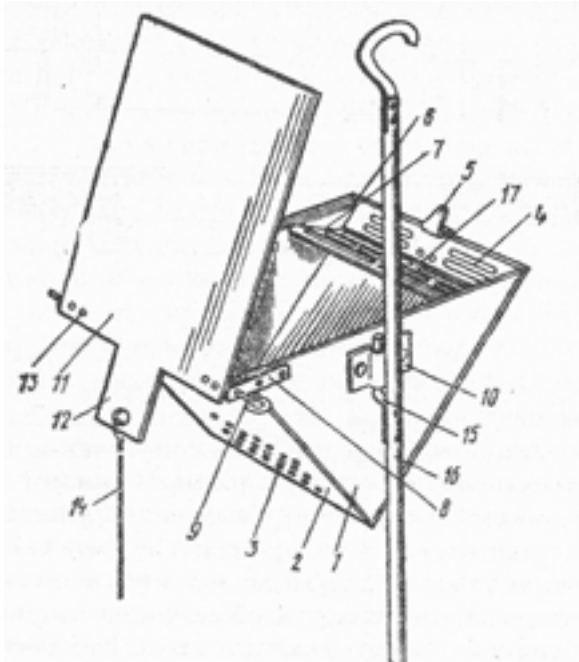


Приготовленный для роя улей ставят возле улья готовящейся к роению семьи, в леток которой устанавливают разделительную решетку с маткоприемной камерой. В леток улья, в который должен быть посажен рой, устанавливают разделительную решетку с камерой для слета роя. Роевые пчелы, выходя из улья, проходят через разделительную решетку, а матка, лишняя такой возможности, попадает в маткоприемную камеру, а оттуда по телескопической трубке—в камеру слета роя, куда возвращаются пчелы, вынуждая матку войти в подготовленный улей. После поселения роя в улей приспособление снимают,

принимают меры, предупреждающие оставление роем гнезда.

Если же своевременно не были приняты необходимые меры и рой из роевой семьи вылетел и привился на дереве или кусте, его снимают роевнимателем.

Роевниматель. Он представляет собой ящик призматической формы со съёмной крышкой, который навешивается на длинную ручку в виде металлического или деревянного шеста. Ящик сбивают из двух боковых досок 1, имеющих форму равнобедренных треугольников, длина основания которых равна длине корпуса многокорпусного улья, и двух прямоугольных стенок 2, по ширине равных ширине улья. В одной из стенок сверлят круглые отверстия 3 малого диаметра для вентиляции роевнимателя и окулирования пчел. С противоположной стороны ближе к крышке вырезают продолговатые отверстия 4, необходимые для прохода в роевниматель оставшихся снаружи пчел, и прикрепляют задвижку. Крепят защелку 5. В боковых досках 1 вырезают уступы 6, пазы 7 и закрепляют два кронштейна 8 для оси 9, изготовленной из спицы. На одной из боковых досок крепят скобу 10. Вырезают фанерную крышку 11 с ручкой 12. К крышке крепят кронштейны 13 для оси. В ручке крышки сверлят отверстие, в котором закрепляют веревку 14. В случае, когда приходится снимать высоко привившийся рой, приспособление с помощью скобы 10 надевают на штырь 15 шеста 16 и поднимают до клуба. Далее веревкой открывают крышку, крючком шеста цепляют за ветку дерева, где привился рой, и стряхивают пчел в роевниматель. Веревку ослабляют — крышка под собственной тяжестью начинает опускаться, отгибает защелку и прочно фиксируется ею в закрытом положении. Некоторое время после этого роевниматель оставляют на месте прививки роя, чтобы собрать оставшихся пчел. После опускания роевниматель снимают с шеста и ставят в темное прохладное помещение. Вечером, когда лет пчел начнет стихать, а то и вовсе прекратится, роевниматель устанавливают крышкой вниз на заранее приготовленный для роя улей со снятой крышкой. Из кронштейнов вытягивают ось и сдвигают крышку. Пчелы быстро переходят на рамки.



Если необходимо удалить из роевнимателя только пчел, оставив матку, то перед снятием роя в пазы 7 дополнительно ставят решетку 17 с ребрами жесткости, а при пересадке роя в улей крышку сдвигают только на ширину решетки. В отверстия роевнимателя пускают дым, и пчелы через решетку уходят в улей. Матка через решетку пройти не может и остается в

роеснимателе, откуда ее забирают и используют по назначению.

В роевую пору, когда пчеловоду необходимо на короткое время отлучиться с пасеки, снимают крышку улья и на ее место ставят роесниматель с выдвинутой крышкой и открытой задвижкой. В улье закрывают все летки. Если в это время семья отпустит рой, матка вылететь не сможет.

Сразу после изготовления роеснимателя определяют и на удобном месте записывают его массу. Это дает возможность при взвешивании роя, находящегося в роеснимателе, точно определить его массу.

Литература: Ярмош Г.С., Ярмош А.Г. Малая механизация на любительских пасеках. - М.: ВО Агропромиздат, 1991.

© Гришин Михаил, 2014 г., mail@grishinmv.ru, <http://www.medoviy.ru>