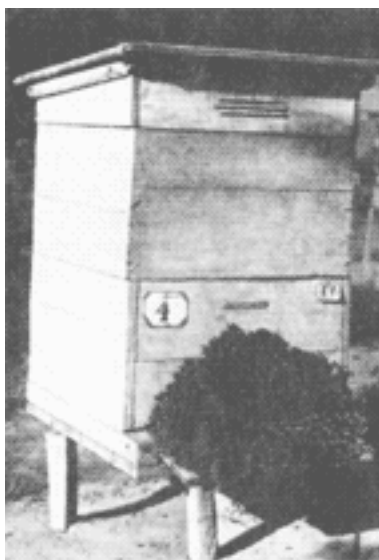
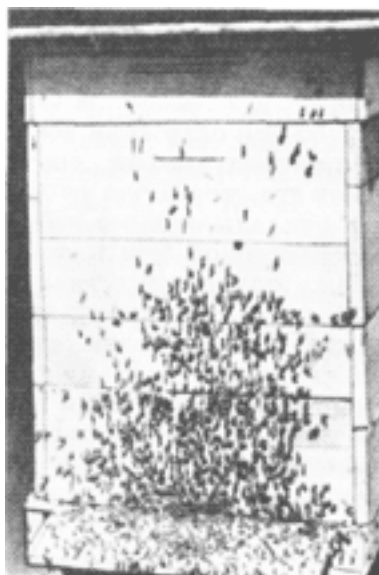


## Рождение семьи

В одно летнее солнечное утро притихший улей по сигналу пчел-разведчиц, издающих особые, пронзительно резкие, короткие звуки, вдруг приходит в сильное возбуждение. Теснясь в летке, пчелы наперебой начинают вылетать из гнезда. Насекомые, стараясь опередить друг друга, торопливо и тяжело взлетают и кружатся над пасекой. Они то поднимаются, то опускаются, то откатываются в сторону. Над пасекой стоит роевой звон, на который из улья выходят все новые и новые пчелы. С этим первым роем вылетает старая матка.



Роевые пчелы выкучиваются из тесного улья



Семья роится

Недолго, каких-нибудь 4—5 мин, длится это торжество. Затем небольшая группа пчел собирается на какой-нибудь ветке. К ней со всех сторон слетаются и присоединяются другие. И скоро огромная масса насекомых, уцепившись друг за друга, повисает гроздью и смолкает.

Это и есть новая молодая семья — рой. На пасеке наступает тишина. Рой, как правило, выбирает для себя тенистое, укромное место, обычно в кроне дуба, липы или яблони. Прививается и на ель. На белую березу садится очень редко. Уж слишком он на ней заметен.

Роение — это рождение семьи, самое значительное событие в жизни медоносных пчел, величественное и волнующее зрелище, одно из замечательнейших природных явлений, свойственных только им.

По величине рои бывают разные. Самый многочисленный рой весит около 5 кг. В таком рое может быть до 50 тысяч насекомых.

Тихо, словно притаившись, сидит рой. Но, присмотревшись, можно увидеть, как от него улетают, а потом возвращаются отдельные пчелы. Это разведчицы, которые поддерживают связь с будущим жилищем. А на самой роевой грозди можно увидеть пчел, исполняющих танцы. Минут через 15—20, иногда через час, а то и дольше по какому-то пока еще не разгаданному звуковому сигналу пчел-разведчиц рой в мгновение рассыпается, снимается с места, делает прощальный круг над своим родным домом и шумным растянутым облаком по прямой улетает к новому месту, чаще к лесу или одиноко стоящему дереву, навсегда забыв о своем гнезде. Летит он шумно и не высоко со скоростью до десяти километров в час. Догнать и остановить его не удастся. Улетающий рой в своем порыве не знает преград. Рой ведут пчелы-разведчицы, а не матка, как думали раньше.

Почему же рой не улетает сразу на новое местожительство?

Считают, что пчелы должны собраться, убедиться в присутствии матки, без которой семья не может существовать, еще раз окончательно обследовать район своего будущего жилья и уже с уверенностью двинуться в путь.

Не нужно стараться посадить роевых пчел. Они сами остановятся, не улетят и привыкнут недалеко от своего родительского дома. Это приземление на промежуточной станции от гнезда до нового жилья естественно и для роя обязательно. Главное — вовремя снять рой.

Откуда же рой знает, где находится его новое гнездо? Еще за несколько дней до роения пчелы-разведчицы отыскивают дупло или пустой улей на какой-нибудь отдаленной пасеке. Они тщательно обследуют его, определяют место расположения, размер, расстояние до него и сообщают пчелам, которые собираются лететь с роем. С этим новым жилищем знакомятся другие пчелы и за день-два до роения даже устанавливают там охрану, чтобы в нем не поселились чужие пчелы.



Рой. В нем десятки тысяч пчел. И все они родные сестры

Правда, не всегда, особенно в беслесных местах, рои заранее отыскивает себе подходящее жилье. Но он все равно улетает с пасеки. Где-нибудь он садится, чтобы передохнуть, вновь высылает пчел-разведчиц, и так до тех пор, пока не обоснуется на постоянное жительство.

А если на родной пасеке есть свободный улей, поселится ли в нем рой? Оказывается, нет. Если бы новые семьи селились тут же рядом со своим родительским домом, а не улетали, то скоро наступило бы такое время, когда местность перенаселилась пчелами и корма не хватило на всех. Начался бы голод. Пчелы инстинктивно стремятся избежать скученности.

Расселением роев исключается и близкородственное размножение, которое неизбежно ведет потомство к бесплодию.

В неудержимом стремлении роя улететь подальше от родных мест скрыта великая мудрость природы — сохранить на Земле вид медоносных пчел. Для существования вида необходим запас пространства.

---

Литература: Шабаршов И.А. Пчеловодство: учебное пособие для 10 - 11 классов. - М.: Просвещение, 2005. <http://www.prosv.ru/> Издательство "Просвещение"

© Гришин Михаил, 2014 г., [mail@grishinmv.ru](mailto:mail@grishinmv.ru), <http://www.medoviy.ru>