

Природно-экономические предпосылки пакетного пчеловодства

Специализация пчеловодства в соответствии с климатическими условиями, характером медоносной растительности имеет некоторые специфические особенности. Это прежде всего исключительно тесная зависимость роста, развития и продуктивности пчелиных семей от местных природных условий и кормовой базы пчеловодства. Пчелы сами добывают, перерабатывают и запасают корма, и возможности человека регулировать указанные процессы в пчеловодстве более ограничены, чем в других отраслях животноводства.

Прежде всего это касается медоносной растительности — сырьевой базы пчеловодства, а также сроков медосбора в разных районах страны.

В лесных и горно-таежных районах нашей страны имеются обширные массивы дикорастущих медоносных растений (ивы, смородины, малины, липы, клена, кипрея, дягиля и другого лесного разнотравья). Только лесные вырубki и гари с богатой медоносной растительностью занимают в этой зоне свыше 50 млн. га.

Огромные запасы неиспользуемого нектара содержат насаждения липы, занимающей свыше 2 млн. га на Урале, Дальнем Востоке и в других районах лесной зоны. Следует также отметить, что северные и горные районы отличаются не только обилием медоносной растительности, но и более высокой нектаропродуктивностью одних и тех же медоносов, чем южные районы и равнинные местности.

Интересно, что закономерность в географической изменчивости нектаропродуктивности медоносных растений совпадает с подобной же закономерностью распределения медовой продуктивности пчелиных семей в зависимости от широты местности.

В северных и горных районах обычно бывает сравнительно поздний, но обильный главный медосбор с липы, кипрея, дягиля и разнотравья, когда показания контрольного улья увеличиваются за день на 10-15 кг. Однако огромные медоносные ресурсы лесной зоны из-за малой насыщенности ее пчелами осваиваются в очень незначительной степени. Между тем рациональное использование здесь хотя бы 20-25% дикорастущей медоносной флоры могло бы дать ежегодно не менее 400-500 тыс. т меда, т. е. в 8-10 раз больше среднегодового его производства в целом по стране.

В перспективе использовать естественную медоносную растительность лесных и отчасти горных районов следует главным образом путем организации специализированных пчеловодческих хозяйств медово-товарного направления с круглогодичным содержанием пчел и путем завоза сюда пакетных пчел из южных районов для получения товарного меда.

Более благоприятные условия медосбора в лесной зоне дают возможность получать здесь товарный мед по более низкой себестоимости и с меньшими затратами труда, чем в южных районах.

Совершенно по-другому складываются условия медосбора в южных районах. В низменных и предгорных районах имеются значительные массивы дикорастущих древесных,

кустарниковых и травянистых медоносов, дающих ранний небольшой, но довольно продолжительный поддерживающий медосбор. Массивы лесных медоносов (кизил, боярышник, клен, терн, миндаль, дикорастущие яблони и груши и др.) в предгорьях Главного Кавказского хребта, а также плодовые насаждения не могут быть источником высоких медосборов. Тем не менее на базе их использования можно организовать производство пакетных семей и получение маток рано весной. Этому способствуют ранняя весна, обилие тепла и солнечных дней и продолжительный вегетационный период; цветение медоносных растений и развитие пчелиных семей начинается здесь на 2-3 месяца раньше, чем в северных районах лесной зоны. Именно в южных районах страны пчеловодческие хозяйства и фермы целесообразно специализировать на производстве ранних маток и пакетных семей в сочетании с опылением пчелами плодовых и других культур.

Производство пакетов

Наши пчеловодные пасеки комплектуют сотовые шестирамочные и четырехрамочные пакеты с пчелами. Это, по существу, небольшие отводки.

Пакетная семья в сотовом пакете должна соответствовать требованиям ГОСТ 207 28-75. В ней должно быть для шестирамочного пакета 1,5 кг пчел, 2 рамки расплода, 4 кг меда, пчелиная матка не старше двух лет. Четырехрамочный пакет формируют из 1,2 кг пчел, 1,5 рамки расплода, 3 кг меда и молодой матки. Масса шестирамочной пакетной семьи с ящиком составляет 12-14 кг.

Пакетные семьи формируют обычно весной как отводки. Некоторые хозяйства создают их осенью, после чего семьи перезимовывают. Весной, после усиления таких отводков, от них отбирают часть пчел и расплода для формирования пакетов. Оставшиеся части семьи дают новую матку, и от нее после усиления можно взять еще некоторое количество пчел и расплода. Чтобы облегчить комплектование пакетов, за 8-9 дней до их заселения можно сформировать сборные отводки на 20 рамок в лежаках или на 2-3 корпуса многокорпусного улья. За это время весь зрелый расплод выйдет, накопится много молодых пчел, из которых и формируют пакетную семью.

Пчел для пересылки в пакетах отбирают в хороший летний день, чтобы в них попали преимущественно молодые, неизношенные пчелы. Расплод для пакетных семей пригоден зрелый, уже запечатанный открытый при длительной перевозке на дальнее расстояние частично погибает. Кроме того, на выкормку личинок в пути пчелы затрачивают много корма и энергии. В пакете должны быть доброкачественные светло-коричневые соты. Очень светлые - непрочны и могут при перевозке деформироваться и оборваться. Не следует помещать туда хотя и прочные, но очень темные, подлежащие браковке соты. В середине пакета укрепляют рамки с расплодом и маткой, за ними - менее заполненные соты, с краев - рамки с медом. После установки рамок сверху с обоих концов их прибавляют поперечные планки для закрепления рамок в гнездах. Важно проверить, нет ли щелей и дырок в пакетах, откуда могут вылететь пчелы. Особенно тщательно проверяют крепление рамок и целостность пакета при отправке пчел авиатранспортом.

Производство бессотовых пакетов с пчелами имеет ряд существенных преимуществ по сравнению с рамочными пакетами. Бессотовый пакет представляет собой ящик размером 230 x 150 x 430 мм, с тремя боковыми стенками из фанеры и одной стенкой из металлической сетки, дно и потолок пакета сделаны из 10-миллиметровых досок. В потолке имеются отверстия для

кормушки и клеточки с маткой. При транспортировке пчел в бессотовых пакетах в 3 раза сокращаются транспортные расходы, так как пакетная семья вместе с пересылочным ящиком и запасом корма весит лишь 4-4,5 кг. В 2-3 раза снижается расход корма в пути, сокращается отход пчел и исключается гибель расплода, поскольку семьи транспортируются без рамок. Себеоимоаь бессотового пакета значительно меньше рамочного. Хозяиава, производящие бессотовые пакеты, не лишаются запасов сотов. К тому же устраняется возможноаь заноса заразных болезней расплода. Особенно перспективно производаво таких пакетов при использовании авиатранспорта, сокращающего в несколько раз время пребывания пчел в пути. Производство, транспортировка и использование бессотовых пакетов требуют четкой организации работы и строгого выполнения технических условий. Нужно отметить, что в США и Канаде производятся и перевозятся только бессотовые пакетные семьи.



Стряхивание пчел в бессотовый пакет через воронку

Бессотовый пакет состоит из -1,5 кг и более молодых пчел и молодой плодной матки. В соответствии с требованиями ГОСТ 20728-75 он должен содержать 1,3 кг пчел, 1,4 кг корма для них в виде 60%-ного сахарного сиропа, плодную матку. Для своевременного комплектования такой семейки за неделю до отправки пчел составляют сильные сборные отводки в нескольких корпусах, куда переносят рамки с печатным расплодом и молодыми пчелами. Из этих семей с помощью специальной воронки стряхивают пчел в пакеты. Если поставить пакет на весы, то можно насыпать в него через специальную воронку определенное по массе количество пчел. Предварительно в каждый пакет помещают в

пересылочной клеточке, снабженной канди и двумя десятками пчел, молодую плодную матку. После зарядки пакета в верхнее круглое отверстие вставляют цилиндрическую банку с 60%-ным сахарным сиропом или сверток с канди.



Стеклянная банка емкостью 0,5 л с сахарным сиропом и отверстиями в крышке, используемая для бессотового пакета

В качестве кормушки для пчел бессотового пакета применяются металлические банки или обычные стеклянные с закатываемыми металлическими крышками. Банки с сиропом необходимо подготовить заранее. Они должны быть герметически закрыты. С нижней стороны в банке проделывают тонким шилом два небольших отверстия (диаметром 0,8 мм), чтобы сироп выступал небольшими каплями, но не вытекал струйкой.

Для транспортировки пакеты с пчелами скрепляют деревянными планками по два или по четыре так, чтобы сетчатыми стенками они были обращены внутрь. Находящиеся в пакете пчелы собираются в клуб, в результате чего расход кормов в пути намного сокращается.

Транспортировка и использование пакетных пчел

В начале организации пакетного дела пакетные семьи перевозили у нас по железной дороге, главным образом в вагонах ледниках и крытых товарных вагонах. Пчелы находились в пути 8-10 суток, а иногда и более. Правда, за последнее десятилетие движение поездов

ускорилось, но все равно транспортировка по железной дороге занимает 7-8 суток. Такое длительное пребывание семей в вагонах связано с частичной, а иногда и с полной гибелью открытого расплода и значительным отходом пчел.



Бессотовые пакеты, сколоченные в батареи, подготовлены к отправке

Большие возможности для быстрой переброски пакетных пчел с юга на север открываются в связи с использованием авиатранспорта. Перспективной является и перевозка пакетных семей на автомашинах. Заселенные пчелами пакеты до отправки с пасеки держат в прохладном месте. На крышку пакета приклеивают яркую этикету с надписями «Осторожно!», «Верх!», «Живые пчелы», «На солнце не держать!». Указывают также адреса получателя и отправителя.

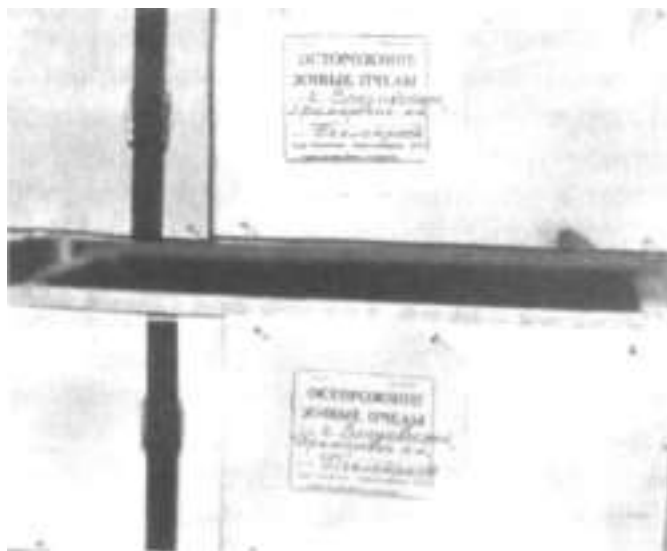
Пакетных пчел используют для организации новых пасек, восполнения потерь и специально для получения меда.

Многие пчеловодческие хозяйства Сибири, Нечерноземной зоны, Крайнего Севера используют пакетных пчел для опыления культур закрытого (защищенного) грунта, семенников многолетних бобовых трав и других энтомофильных растений.



Перевозка сотовых пакетов автотранспортом

При всех случаях использования пакетных семей следует заблаговременно подготовиться к приему и пересадке пчел в ульи. Заранее (до поступления пакетов) надо подготовить ульи для пересадки пчел, приобрести разборный кочевой домик или хорошую палату, поилку, набор пчеловодного инвентаря, тару для меда и выделить контрольный улей.



Рекламный и адресный указатель

В расчете на каждую пакетную семью должно быть заготовлено не менее 12 сотов, с тем чтобы вместе с отстройкой 10-12 сотов на вощине к главному медосбору каждая семья имела минимум 24 отстроенные рамки. Поступающие в пакетах семьи без задержки пересаживают в ульи. Гнезда сокращают так, чтобы все рамки были покрыты пчелами, и тщательно утепляют. В гнезда семей надо поставить рамки с медом или дать пчелам сахарный сироп с доведением кормовых запасов до 5-6 кг. В дальнейшем обычными приемами ухода за пчелиными семьями добиваются их усиления к главному медосбору.

На вновь организуемых пасеках пересаживать бессотовые пакетные семьи можно только на рамки с вощиной. Пчелы сразу же приступают к их отстройке. Закупать и завозить соторамки с других пасек не следует, так как это связано с лишними затратами и возможностью заражения пакетных пчел. При отсутствии медосбора пакетные семьи вначале хорошо развиваются и на сахарном сиропе. Важно следить за развитием пакетных семей и не опаздывать с расширением гнезд.

До наступления главного медосбора для переключения всех пчел на сбор меда маток изолируют (помещают в маточную клеточку или за разделительную решетку на одну рамку).

Этот прием не обязателен для карпатских и серых горных кавказских пчел, которые очень быстро переключаются на сбор меда и сами ограничивают откладку маткой яиц.



Бессотовая пакетная семья, подготовленная к заселению в улей

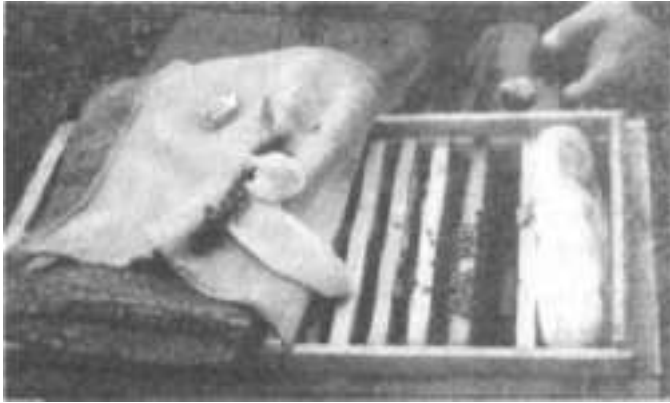
Откачивать мед целесообразно по мере его поступления, не дожидаясь полного запечатывания рамок (при запечатывании верхней их части на 10-15 см).

При бурном медосборе важно всегда держать в ульях не менее 8-10 рамок с пустыми сотами для складывания и дозревания нектара.

Для получения дополнительного дохода и более полного использования пакетных семей по окончании главного медосбора следует организовать получение от них маточного молочка или пчелиного яда. Целесообразно использовать их после медосбора и для переработки сахара и заготовки сахарного корма для оставляемых на зиму основных семей и пополнения кормовых запасов пакетных пчел следующей весной.



Пчелы переходят из пакета в улей



Пакетной семье требуется расширение

Следует отметить, что использование бессотовых пакетных семей после профилактической обработки может служить одной из эффективных мер для борьбы с варроатозом и аскосферозом пчел.

Литература: Черевко Ю.А., Аветисян Г.А. Пчеловодство. - М.: АСТ: Астрель, 2007.
<http://www.ast.ru/> Астрель

© Гришин Михаил, 2014 г., mail@grishinmv.ru, <http://www.medoviy.ru>