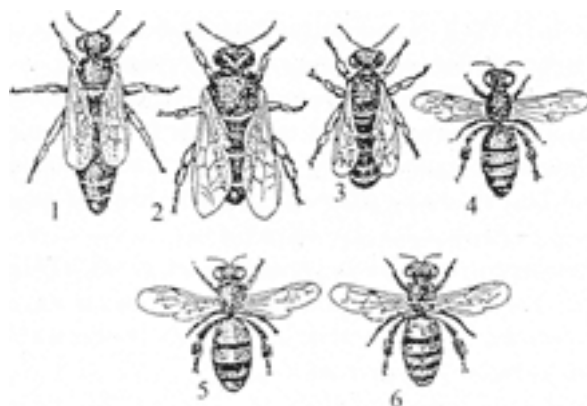


## Породы медоносных пчел

Среди рода настоящих пчел (*Apis*) особое место для использования в интересах человека занимает вид медоносных пчел (*Apis mellifera*). По разным полезным приметам люди веками постепенно отбирали тех пчел, которые наиболее отвечали местным условиям - продуктивно трудились по сбору нектара на имеющихся медоносах, хорошо переносили погодные условия и др. Так появились породы пчел, названия которых отвечают местам их распространения или же имеют название той местности, откуда они были привезены. Различных пород много, однако наиболее распространенные из них - среднерусская (европейская темная лесная пчела) - *Apis mellifera mellifera*, серая горная кавказская - *Apis m. caucasica*, желтая кавказская — *Apis m. remipies*, карпатская - *Apis m. carpatica*, украинская степная - *Apis m. aservorum*, а также желтая итальянская - *Apis m. ligustica* и крайнская - *Apis m. cornica*.



1, 2, 3 - матка, трутень и рабочая пчела среднерусской породы; 4 — серая кавказская пчела; 5 - желтая кавказская пчела; 6 - итальянская пчела

Это наиболее распространенные породы пчел, но на многих пасеках живут пчелы местной породы. Они вбирают в себя качества нескольких пород и хорошо приспособлены к местным условиям и климату.

### Среднерусская пчела

В недалеком прошлом всю центральную и северную часть Европы занимала темная лесная пчела, которая на европейской части России получила название среднерусской. Ныне она населяет всю северную и центральную зону России, Белоруссию, Украину, прибалтийские и некоторые другие регионы.

Особи крупные, окраска темно-серая, без желтизны, имеют короткий хоботок - 5,9-6,4 мм. Масса плодной матки в среднем 200-210 мг. В благоприятных условиях откладывает 2000 яиц в сутки и более.

Среднерусские пчелы хорошо приспособлены к суровым климатическим условиям, характеризуются высокой зимостойкостью, превосходят другие породы по стойкости к нозематозу, падевому токсикозу, европейскому гнильцу.

Пчелы, как правило, наращивают силу к цветению липы, кипрея, гречихи и эффективно используют главный медосбор. Обладают большим, чем другие породы, постоянством к использованию в процессе медосбора определенных растений. Иногда со значительным опозданием переключаются с худших медоносов на лучшие. Пыльцу и нектар могут собирать до самых заморозков. Позднее южных вылетают на медосбор и раньше возвращаются в ульи. Собирают много прополиса.

Принесенный нектар складывают сначала в верхнем корпусе (магазине), а затем уже в расплодном. Во время медосбора пчелы способны отстраивать много сотов. При слабом поступлении нектара в улей значительная часть корма расходуется на развитие семьи, поэтому по выходу товарной продукции они отстают от других пород.

Медовая печатка "сухая", т.е. между заложенным в ячейках медом и восковой крышечкой имеется воздушная прослойка.

Средняя медопродуктивность пчел этой породы 30 кг, а в благоприятные по медосбору годы может достигать 100 кг.

Пчелы нетерпимо относятся к грубой, неряшливой и нервной работе пчеловода, оказывая ему интенсивное сопротивление ужалениями. При осмотре семьи пчелы дружно сбегают с рамок в затемненные участки гнезда и как бы стекают с верхнего бруска рамки на нижний, с одной стороны рамки на другую.

Менее бдительны, чем пчелы других пород. Стремление к воровству выражено весьма слабо. Обладают большой и устойчивой склонностью к роению. Злобивы, раздражительны.

На Полесье распространена полесская популяция среднерусской породы пчел.

### **Серая горная кавказская пчела**

Распространена в предгорных и горных районах Закавказья (Грузия, некоторые районы Армении и Азербайджана) и в ряде регионов европейской части. Приспособлена к резким изменениям температуры, короткой зиме и сбору корма на бедных медоносных угодьях.

Имеет много популяций. Наибольшей известностью пользуется грузинская серая горная пчела. На Северном Кавказе эти пчелы вытеснили желтых кубанских пчел, но в последние десятилетия заметно уступили карпатским пчелам.

Пчела хорошо опушенная, окраска серебристо-серая, брюшко темное без желтых полос. Длина хоботка 6,9-7,2 мм - самая большая из всех пород пчел. Размер тела также больше, чем у пчел всех других пород.

Масса плодной матки - около 200 мг. Максимальная плодовитость невысокая - 1500 яиц в сутки. В период медосбора плодовитость может снижаться, поскольку пчелы занимают медом

в первую очередь центральную часть гнезда.

Отличается ранним вылетом на медосбор и поздним прилетом в улей, может работать при сравнительно низких температурах (с +8°C), как ни одна из других пород. Лучше, чем среднерусская пчела, использует полифлерные медоносы, благодаря длинному хоботку опыляет красный клевер. Пчелы легко переключаются с одного вида медоносов на другой. Отличаются высокой предприимчивостью в отыскании новых источников медосбора или плохо защищенных от воровства пчелиных гнезд, т.е. склонны к воровству, но свои гнезда от хищения защищают хорошо.

Складывают мед сначала в расплодную часть гнезда, а затем в магазинную - этим они разительно отличаются от других пород пчел. Мед в сотах запечатывают плотно прилегаемыми к нему восковыми крышечками, поэтому медовые соты темные или, как принято говорить, имеют "мокрую" печатку. Средний медосбор - 28-29 кг. Собирают много прополиса.

При появлении в природе интенсивного нектаровыделения пчелы этой породы предельно ограничивают яйцекладку матки, чтобы мобилизовать побольше сборщиц, отвлекая их от воспитания расплода. Поэтому к осени семьи у них более ослаблены, чем у других пород.

Серые горные кавказские пчелы у себя на родине незлобивы, но, попав в другие климатические условия, иногда ведут себя так же злобно, как и среднерусские (в этом случае на них не оказывает влияния и дым). Очень легко переходят из роевого состояния в рабочее. Склонны к "тихой" смене маток.

Для зимовки их нужно обеспечивать сахарным кормом, применять кислые добавки. Зимостойкость невысокая, подвергаются падевым токсикозам и нозематозам.

Серые горные кавказские пчелы рекомендованы для разведения в районах, где преобладает сравнительно слабый и неустойчивый медосбор, имеются посевы клевера и разнотравье, за исключением северных, с продолжительной зимовкой.

### **Желтая кавказская пчела**

В окраске преобладает желтизна, местами — ярко-желтая. Длина хоботка от 6,5 до 6,9 мм. Масса плодной матки - в среднем 200 мг, плодовитость сравнительно высокая (выше, чем у среднерусской породы). Пчелы распространены в Закавказье и на Северном Кавказе, в районах с мягким и теплым климатом. Незлобивы и миролюбивы. Склонны к воровству. Мед печатают темной, "мокрой" печаткой. По продуктивности уступают многим породам. Имеют слабую зимостойкость, чувствительны к болезням (нозематозу и гнильцу). Отличаются значительной ройливостью, закладывают до 200 роевых маточников.

### **Карпатская пчела**

Распространена в Карпатах и их предгорьях, в ряде областей России, Украины и Белоруссии.

По морфологическим признакам и происхождению близка к крайнской пчеле (восточной популяции этой породы). Приспособлена к суровым условиям горных районов, характеризуется высокой зимостойкостью (приспособлена к суровым условиям зимовки с большим безоблетным периодом) и уменьшенным потреблением корма зимой.

По размерам меньше среднерусской. Окраска хитинового покрова карпатских пчел темно-серая, без желтизны, с серебристыми волосками. Длина хоботка средняя - 6,3-7,0 мм. Масса плодной матки в среднем 205 мг. Плодовитость 1800-1900 яиц в сутки.

Порода характеризуется повышенной восковой продуктивностью пчел.

Весной семьи быстро наращивают силу, интенсивно используя ранневесенний медосбор, и сохраняют ее на протяжении всего лета. Эту особенность карпатских пчел используют для производства ранних пакетов пчел.

Пчелы отличаются высокой продуктивностью на главном взятке (в этом превосходят другие породы) и "сухой" печаткой меда, преимущественно белой, иногда смешанной. Прополисование гнезд слабое.

Менее других пород склонны к роению, незлобивы и миролюбивы (почти весь сезон семьи можно осматривать без лицевой сетки и дымаря); слабо поражается нозематозом.

Порода признана одной из лучших, рекомендована для разведения во многих зонах с разнотравно-клеверно-гречишным медосбором. За последние 20—30 лет пчелы этой породы широко используются пчеловодами России, Беларуси и других стран СНГ, их можно считать одной из наиболее распространенных пород на обширном евроазиатском пространстве.

### **Украинская степная пчела**

Распространена в степной и лесостепной зонах Украины. Приспособлена к умеренному климату и хорошему медосбору.

Окраска серая, иногда с желтизной на передней части брюшка. Размер тела меньше, чем у среднерусской пчелы. Длина хоботка 6,3-6,6 мм. Масса тела пчелы около 100 мг, а плодной матки - более 200 мг. Плодовитость матки - 1900-2300 яиц в сутки, благодаря чему к летнему медосбору семьи наращивают много пчел (60-70 тысяч особей). При этом идет интенсивное расходование корма на развитие во время весеннего медосбора, поэтому в условиях бедной кормовой базы товарного меда они дают меньше, чем серые горные кавказские пчелы. Хорошо осваивают кратковременные сильные и средние медосборы. Высокопродуктивны на медосборе с гречихи, липы, подсолнухов и других нектароносов. Сильные семьи дают мед даже в годы с неблагоприятными условиями.

Печатка меда преимущественно белая ("сухая").

Во время взятка хорошо выделяют воск и строят соты. Ройливы, но в меньшей мере, чем среднерусские, и не так злобливы. В безвзяточный период пчелы могут нападать на другие семьи, но свое гнездо защищают от воровства хорошо.

Пчелы этой породы зимостойкие (в хороших ульях их содержат на воле круглый год), стойкие к заболеваниям нозематозом и европейским гнильцом.

### **Итальянская пчела**

В настоящее время это самая распространенная в мире порода. Ее родина - Италия, откуда она завозилась большими партиями в США, Канаду, страны Центральной и Южной Америки, Австралию, Новую Зеландию и т.д. Хорошо приспособилась к теплему климату, мягкой зиме и продолжительному летнему медосбору.

Пчелы крупные, с желто-золотистой окраской трех передних полос на брюшке. Длина хоботка 6,3-6,4 мм. Внешне итальянских пчел легко отличить от других пород по полукольцам на первых трех спинных сегментах брюшка.

Масса плодной матки - в среднем 210 мг, плодовитость - 2300-2500 яиц в сутки (соты засеваются с ранней весны до глубокой осени). Во время медосбора пчелы не ограничивают матку в откладывании яиц, а, наоборот, стимулируют ее. На раннем медосборе отстают по выходу товарной продукции от других пород, так как на развитие тратят много корма.

Сильно реагируют на изменение температуры - весенние похолодания резко сокращают их развитие. Очень чувствительны к болезням.

В центральных и северных областях России весной и летом семьи итальянских пчел развиваются хорошо, но плохо зимуют и поражаются нозематозом сильнее, чем другие пчелы. Тем не менее на сахарном корме пчелы могут успешно перенести зиму.

Пчелы предприимчивы при отыскании источников медосбора и легко переключаются с худших медоносов на лучшие. Хорошо используют позднелетний взятки, наращивая к этому сроку максимальную силу. По продуктивности они уступают среднерусским и серым горным грузинским породам пчел.

Мед складывают сначала в магазинную часть гнезда, а затем в расплодную. Печатка меда разнородная, смешанная.

Пчелы миролюбивы (многие пчеловоды работают с ними без лицевой сетки) и вороваты. Свое гнездо хорошо защищают от других пчел-воровок. Ройливость умеренная.

Пчелы не переносят сырости, поэтому для них нужны просторные ульи с хорошей вентиляцией.

## Крайнская пчела

Крайнские пчелы обитают в Крайне, Каринтии, Нориме, расположенных на склонах Альп и Балкан, в условиях суровой зимы, короткой весны и жаркого лета. Сочетают в себе признаки карпатских и серых горных кавказских пород. Они более зимостойки, чем кавказские пчелы, но значительно уступают по этому признаку среднерусским.

Хитиновый покров тела пчелы серебристо-серый (у некоторых разновидностей появляется желтизна), на заднем крае второго-третьего спинного полукольца брюшка имеется опушение с серебристым оттенком.

Пчела мельче среднерусских. Длина хоботка достигает 6,4— 6,8 мм. Масса плодной матки 205 мг, плодовитость - 1400-2000 яиц в сутки. Матка откладывает яйца компактно в нижней части расплодного гнезда, что избавляет пчеловода от необходимости часто менять местами корпуса в многокорпусном улье.

Хорошо развиваются весной и поэтому эффективно используют ранние медоносы, быстро переключаясь с худшего источника медосбора на лучший. Опыляют красный клевер.

Складывают мед сначала в расплодную часть гнезда, а затем в магазинную. Печатка меда "сухая", белая (высококачественный мед).

Прополиса откладывают мало, соты отстраивают чистые.

Отличаются спокойным миролюбивым нравом, мало склонны к ужалениям, слабее других защищают свое гнездо от воровства. По склонности к роению почти не отличаются от среднерусской породы пчел, легко переходят из роевого в рабочее состояние. Отстраивают большое количество роевых сотов.

По зимостойкости и устойчивости к болезням уступают среднерусским.

---

Литература: Гребенников Е.А. Все о меде. - Мн.: Книжный дом, 2005. <http://www.interpres.ru/> Интерпрессервис

© Гришин Михаил, 2015 г., [mail@grishinmv.ru](mailto:mail@grishinmv.ru), <http://www.medoviy.ru>